

[Installation, Inbetriebnahme](#)

Installation UCware Server

In diesem Artikel erfahren Sie, wie Sie einen UCware Server auf vorhandener IT-Infrastruktur installieren. Der Artikel richtet sich an System-Administratoren bei Endkunden und Partnern der UCware GmbH und gilt für Standard-Installationen der Telefonanlage.

Lesen Sie den Artikel vollständig, bevor Sie mit der Installation beginnen. Kontaktieren Sie im Zweifelsfall oder bei Problemen den UCware Support.

Installation vorbereiten



Sicherheitshinweis:

Stellen Sie sicher, dass die Kommunikation zwischen dem UCware Server und dem Internet jederzeit durch eine Firewall bzw. einen Session Border Controller (SBC) geschützt ist.

Für die Installation eines UCware Servers gelten die folgenden Voraussetzungen:

- Ubuntu Server 20.04 LTS x64 (Focal Fossa) als [ISO-Abbild](#)
- der Benutzername und das Paketserver-Passwort des Kunden vom [UCware Partnerportal](#)
- ein gültiger Lizenzschlüssel für den UCware Server, erhältlich bei unserem [Vertrieb](#)

Ubuntu Server einrichten

UCware empfiehlt, die Telefonanlage auf einem virtuellen Ubuntu Server zu installieren. Gehen Sie dazu wie folgt vor:

1. Erstellen Sie eine virtuelle Maschine (VM) mit den folgenden Mindestanforderungen:

- CPU: 4 Kerne + 1 weiterer pro 1000 Benutzer. Pro Kern sind maximal 100 gleichzeitige Anrufe möglich.
- Hauptspeicher: 4 GB + weitere 2 GB pro 1000 Benutzer
- Massenspeicher: mindestens 100 GB
- Netzwerkkarten: 1x Telefonnetz, 1x LAN/Client/Upstream



Hinweis:

Das Telefonnetz sollte zum Testen komplett abgetrennt sein, sodass die UCware dort einen DHCP-Server bereitstellen kann.

Dies ist keine Voraussetzung, erleichtert das Testsetup aber erheblich.

2. Starten Sie die VM mit dem ISO-Abbild als Installationsmedium.
3. Folgen Sie den Anweisungen des Installers. Beachten Sie dabei die folgenden Hinweise:

- Stimmen Sie verfügbaren Aktualisierungen des Installers zu.
- Geben Sie falls erforderlich Ihre Zeitzone an.
- Partitionieren Sie den Massenspeicher als ganze Festplatte ohne LVM.
- Geben Sie bei der Profileinrichtung **ucware** als Server-Name an.
- Geben Sie ein sicheres Passwort an.
- Stimmen Sie der automatischen Aktualisierung von Software-Paketten zu.
- Stimmen Sie der Installation des OpenSSH-Server-Paketts zu.

4. Beenden Sie die Installation und starten Sie die VM neu.

- Sichern Sie den Zustand der VM per Schnappschuss. Dies erspart im Problemfall eine vollständige Neueinrichtung.

UCware Server einrichten



Hinweis:

Die folgenden Schritte gehen von einer Windows-Umgebung mit PowerShell aus. Alternativ nutzen Sie für den Zugriff einen SSH-Client, zum Beispiel PuTTY.

Um die UCware-Pakete auf dem fertig eingerichteten Ubuntu Server zu installieren, gehen Sie wie folgt vor:

- Greifen Sie per SSH auf den Ubuntu Server zu.
- Melden Sie sich mit Ihrem Benutzernamen und Ihrem Passwort an.
- Installieren Sie alle verfügbaren Aktualisierungen:

```
sudo apt full-upgrade
```

- Wechseln Sie ins Verzeichnis **/tmp/**:

```
cd /tmp/
```

- Laden Sie das UCware Installationskript in das Verzeichnis herunter:

```
wget https://packages.ucware.com/installer.sh
```

- Machen Sie das Skript ausführbar:

```
chmod +x installer.sh
```

- Führen Sie das Skript aus:

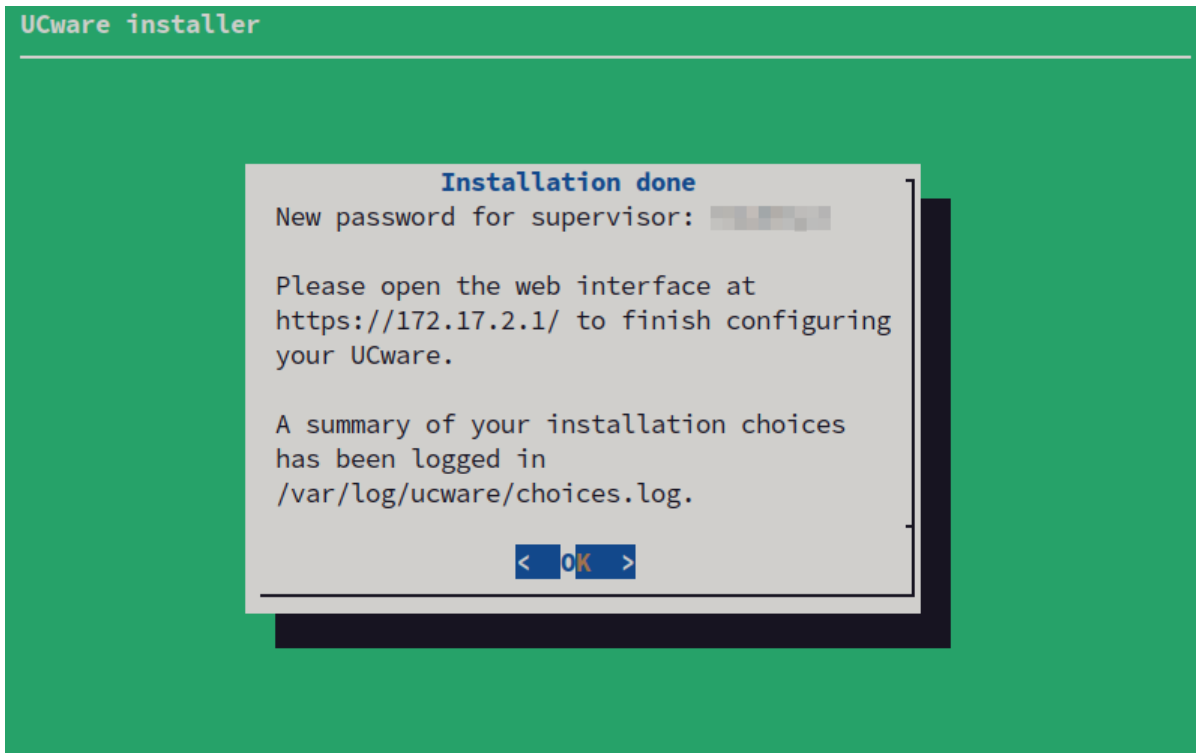
```
sudo ./installer.sh
```

- Folgen Sie den Anweisungen des Skripts. Dabei sind die folgenden Eingaben in der angegebenen Reihenfolge erforderlich:

Eingabeaufforderung	Empfehlung	Standard
VoIP interface	Erstes Netzwerkinterface des Ubuntu Servers eingeben.	eth0
VoIP network IP	Privates Netzwerk gemäß RFC 1918 eingeben. Dieses sollte sich nicht mit dem IP-Bereich der am NGN-Port (Standard: eth1) verfügbaren IP-Adressen überschneiden.	172.17.2.1
VoIP network netmask	IP-Bereich abhängig von der Anzahl der geplanten Geräte am VoIP-Netz eingeben.	24
VoIP network gateway IP	Kleinste Adresse im IP-Bereich des VoIP-Netzwerks eingeben.	172.17.2.1
VoIP DHCP range minimum	Ausreichenden IP-Bereich eingrenzen, aus dem der UCware Server Adressen an Telefone und andere Geräte zuweist. Ausgenommen sind Geräte mit statischer IP-Adresse, z. B. Media-Gateways.	172.17.2.100
VoIP DHCP range maximum		172.17.2.250
Address of the NTP server	Verfügbaren internen oder anderen zuverlässigen NTP-Server eingeben.	0.de.pool.ntp.org
Address of the primary DNS server	Verfügbaren internen oder anderen zuverlässigen DNS-Server eingeben.	8.8.8.8
UCware package user	Benutzernamen des Kunden vom UCware Partnerportal eingeben.	—
UCware package password	Paketserver-Passwort des Kunden vom UCware Partnerportal eingeben.	—

Das Skript zeigt eine Zusammenfassung an.

- Prüfen und bestätigen Sie Ihre Eingaben.



Das Skript installiert den UCware Server auf der VM und meldet den erfolgreichen Abschluss.

Testen und sichern

Rufen Sie im Webbrowser den Admin-Client auf und melden Sie sich an:

URL:	https://[IP-ADRESSE UCWARE]/admin/ Die IP-Adresse wird nach der Installation angezeigt und in der folgenden Datei gespeichert: /var/log/ucware/choices.log
Nutzername:	supervisor
Passwort:	Das Passwort wird nach der Installation angezeigt und in der folgenden Datei gespeichert: /var/log/ucware/choices.log

Wenn die Verbindung fehlschlägt, nutzen Sie die folgenden Diagnosemethoden per SSH:

- Prüfen Sie die Kommunikation der Netzwerkgeräte mit `ip a`.
- Prüfen Sie die Kommunikationsstrecken der Netzwerkgeräte mit `ping`.
- Prüfen Sie den Status der erforderlichen Dienste mit `ucware-health`.

Ändern Sie das voreingestellte Passwort wie folgt:


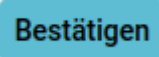

Passwort ändern

Neues Passwort*

Passwort wiederholen*

Zurück

Bestätigen

1. Klicken Sie in der Kopfleiste des Admin-Clients auf .
2. Klicken Sie im Drop-down-Menü auf **Passwort ändern**.
3. Geben Sie das neue Passwort zweimal ein.
4. Klicken Sie auf .
5. Beenden Sie den Vorgang mit .

Laden Sie einen gültigen [Lizenzschlüssel](#) hoch.



Hinweis:

Sichern Sie den Zustand der VM per Schnappschuss.
Dies erspart im Problemfall eine vollständige Neueinrichtung.

Nächste Schritte



Sicherheitshinweis:

Stellen Sie sicher, dass die nationalen Notrufnummern über die Telefonanlage erreichbar sind.
Beachten Sie in diesem Zusammenhang den Artikel [Amtsholung einrichten](#).

Zur Vorgehensweise nach der Installation lesen Sie die folgenden Artikel:

- [Portfreigaben überprüfen](#)
- [Netzwerk-Schnittstelle einrichten](#)
- [Amtsholung einrichten](#)
- [Gateway-Gruppe einrichten](#)
- [SIP-Gateway einrichten](#)
- [Rufumschreibepprofile einrichten](#)
- [Ausgehende Routen einrichten](#)
- [Eingehende Regeln einrichten](#)
- [Benutzer registrieren](#)

- [Berechtigungsgruppen einrichten](#)

From:
<https://wiki.ucware.com/> - **UCware-Dokumentation**

Permanent link:
<https://wiki.ucware.com/installationshandbuch/installer?rev=1730213500>

Last update: **29.10.2024 14:51**